



Samen zorgen voor minder CO<sub>2</sub>

## **Analyse rangorde scope 3 emissies**

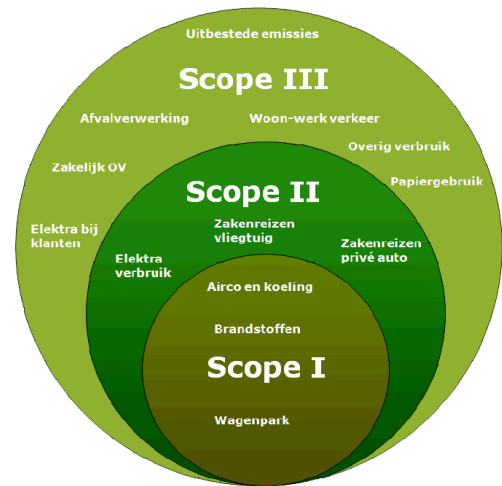
### **BRAS FIJNAART Holding**

Auteur: Luc van Rijen  
Autorisatiedatum: 16-2-2021  
Versie: 2.0

Handtekening autoriserend verantwoordelijke manager:

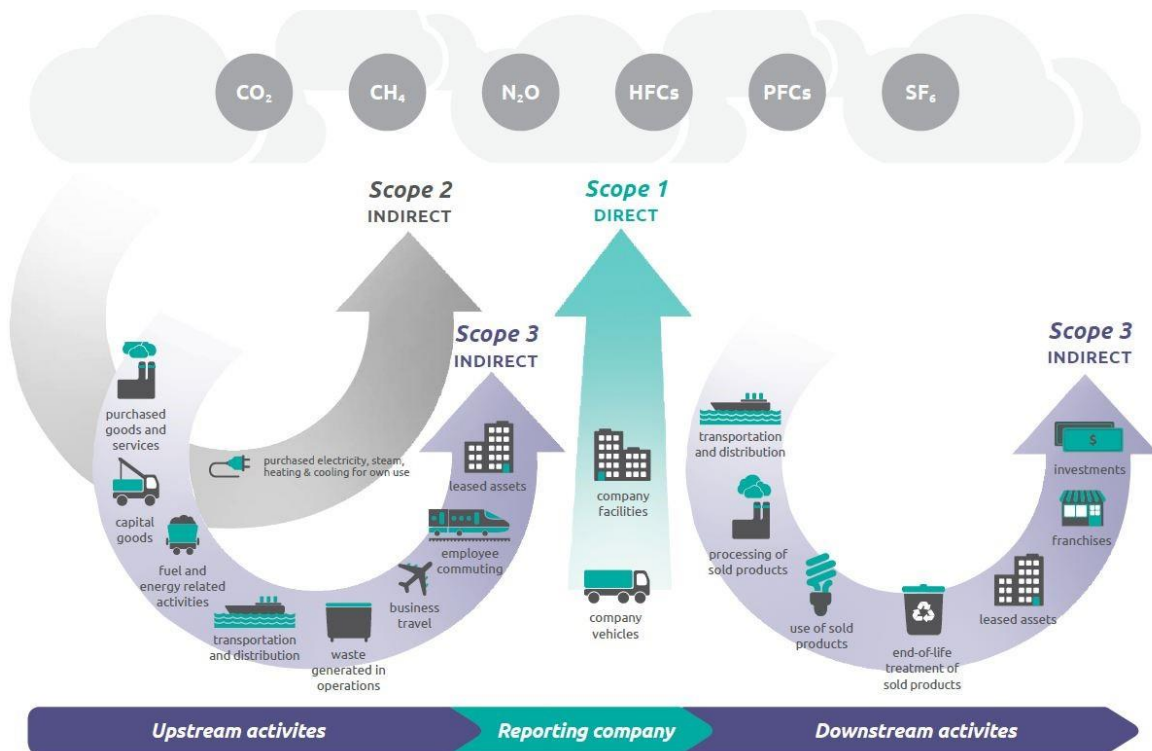
# 1. Inleiding

Dit document is opgesteld om de rangorde te bepalen van de meest materiële scope 3 emissiebronnen. De verschillende emissies in scope 3 zijn benoemd in figuur 1. Scope 3 of overige indirecte emissies, zijn emissies die ontstaan als gevolg van de activiteiten van het bedrijf (de organisatie) maar die voortkomen uit bronnen die geen eigendom van het bedrijf zijn noch beheerd worden door het bedrijf.



Figuur 1 emissies per scope

Binnen scope 3 wordt er onderscheid gemaakt tussen upstream en downstream activiteiten. Voorbeelden zijn emissies die voortkomen uit de productie van ingekochte materialen (upstream) en het gebruik van het door het bedrijf aangeboden/verkochte werk, project, dienst of levering (downstream).



## 2. Toepasbare up- en downstream

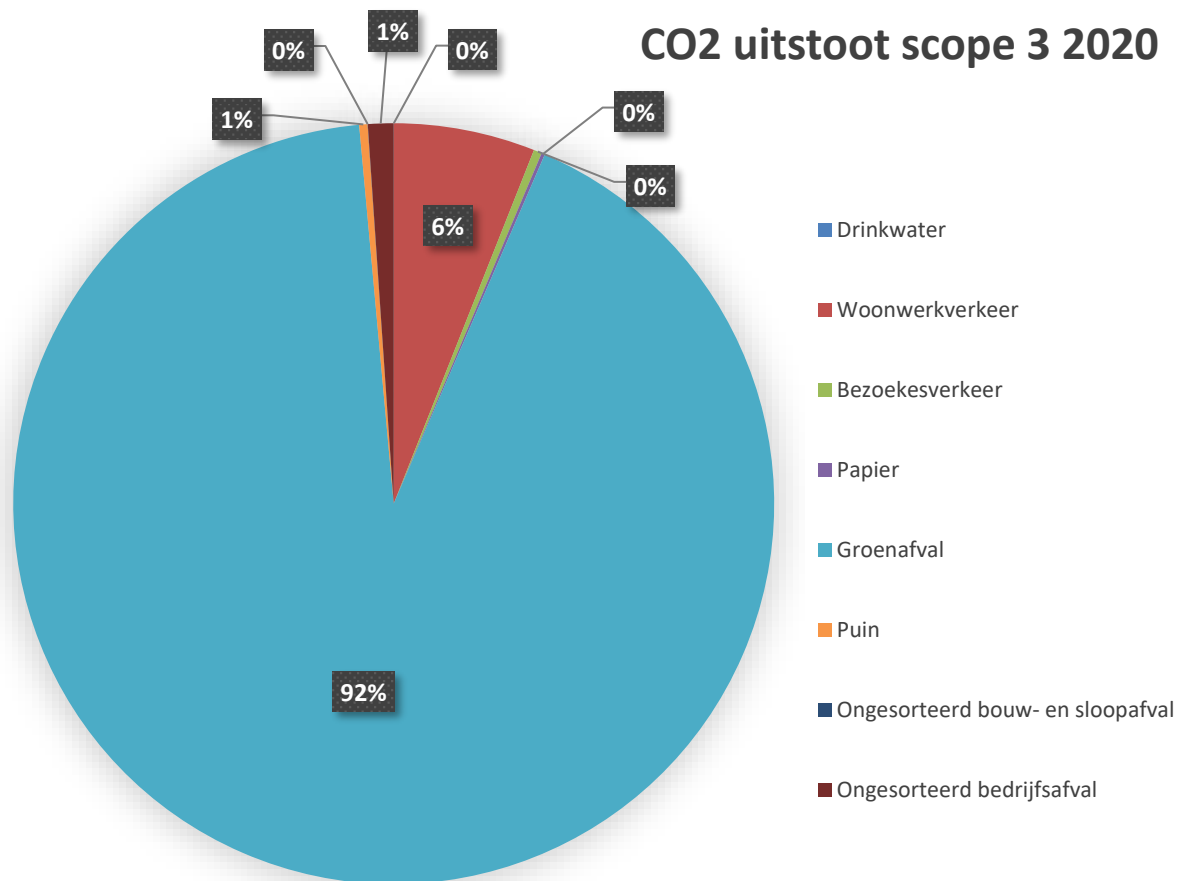
Voor de BRAS FIJNAART Holding zijn niet alle emissies uit scope 3 van toepassing. In figuur 2 zijn de upstream en downstream emissies geanalyseerd.

	N.v.t.	Sportvelden	Groot groen	Particulieren tuinen	Ongedierte bestrijding	Hydroseeden
<b>Upstream</b>						
Aangekochte goederen en diensten		x	x	x	x	x
Kapitaal goederen	x					
Brandstof en energie gerelateerde activiteiten (niet opgenomen in scope 1 of scope 2)	x					
Upstream transport en distributie		x	x	x	x	x
Productieafval		x	x	x	x	x
Woon-werkverkeer		x	x	x	x	x
Upstream geleaste activa	x					
<b>Downstream</b>						
Downstream transport en distributie		x	x	x	x	x
Ver- of bewerken van verkochte producten	x					
Gebruik van verkochte producten		x	x	x		
End-of-life verwerking van verkochte producten		x	x	x	x	x
Downstream geleaste activa	x					
Franchisehouders	x					
Investerings	x					

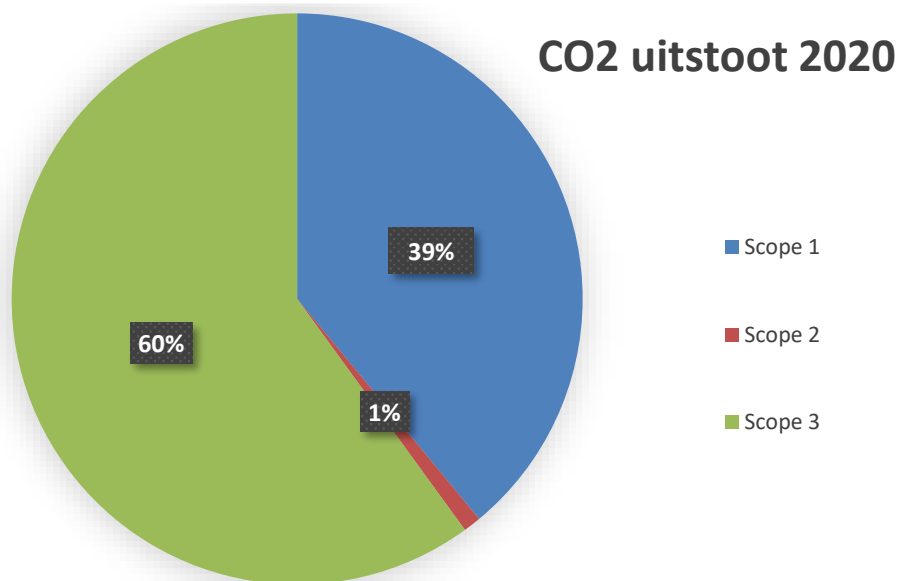
Figuur 2 toepasbaarheid up- en downstream activiteiten per werkzame sector

In de onderstaande tabel wordt de emissie inventaris van scope 3 weergegeven.

Scope 3	omvang	eenheid	conversiefactor	ton CO <sub>2</sub>
Drinkwater		371 m3	298	0,111
Woon- werkverkeer (scooter/brommer)		0 km	53	0,00
Woon- werkverkeer (motor)		7.218 km	137	0,99
Woon- werkverkeer (auto)		341.614 km	220	75,2
Bezoekersverkeer (auto)		20.020 km	220	4,4
Papier		1500 kg	1.210	1,815
Groenafval*		1.475.240 kg	792	1.168,4
Puin**		225.840 kg	20	4,5
Ongesorteerd bouw- en sloopafval		2.580 kg	20	0,1
Ongesorteerd bedrijfsafval		146.620 kg	94	13,8
			<b>Totaal scope 3</b>	<b>1269,2</b>



In verhouding tot scope 1 (829,7 ton) en 2 (13,5 ton) is scope 3 (1269,2 ton) 60% van de totale uitstoot.



Met behulp van de eerdere analyses is in het onderstaande totaal overzicht een cijfer gegeven per sector en scope 3 emissie. Dit cijfer is gebaseerd op:

- De omvang van de uitstoot (binnen scope 3);
- De invloed die BRAS FIJNAART Holding heeft op de reductie;
- Het risico die de uitstoot veroorzaakt;
- Hoe groot is het belang van stakeholders; Hoeveel procent van de uitstoot wordt veroorzaakt door uitbesteed werk.

<i>PMC's Product Markt Combinaties sectoren en activiteiten</i>	<i>scope 3 emissies die relevant zijn</i>	<i>Omschrijving van activiteiten waarbij CO2 vrijkomt</i>	<i>relatief belang van CO2-belasting van de sector en invloed van de activiteiten</i>	<i>Potentiele invloed van het bedrijf op CO2 uitstoot</i>	<i>Rangorde</i>
Sectoren waarin we werkzaam zijn	De upstream en downstream emissies die relevant zijn	Activiteiten die bij deze sectoren uitgevoerd worden inkoop producten en diensten en verkoop producten en diensten	Uitstoot van het bedrijf ten opzichte van de sectoren	Invloed op co2 uitstoot door aanpassingen/ verbeteringen op activiteiten	Invloed van het bedrijf op de reductie binnen de sector en activiteiten. 1=geen potentie 10= veel potentie
<b>Sportvelden</b>	Afval tijdens productie	Groenafval , grond, oude sproeiinstallaties, lichtmasten, doelen	Groot	Groot	<b>10</b>
	Woon-werkverkeer	Personeel		Klein	<b>9</b>
	Ingekochte goederen en diensten	Machines, graszaad, zand/grond, meststoffen, grasmaster, lichtmasten, sproeiers, inhuur personeel		Middelgroot	<b>8</b>
	Transport en distributie ingekochte goederen	Transport ingekochte goederen		Middelgroot	<b>7</b>
	Gebruik van verkochte producten	Gebruik sportvelden		Middelgroot	<b>7</b>
	Transport en distributie verkochte goederen	Werkverkeer verkochte Diensten		Middelgroot	<b>6</b>
	End-of-life verwerking van verkochte	Grond, sproeiinstallaties, Lichtmasten, doelen		Klein	Te verwaarlozen
<b>Groot groen</b>	Afval tijdens productie	Groenafval, puin en restafval	Groot	Groot	<b>9</b>
	Woon-werkverkeer	Personeel		Klein	<b>9</b>
	End-of-life verwerking van verkochte producten	Met name bij aanleg van groenprojecten		Middelgroot	<b>9</b>
	Ingekochte goederen en diensten	Machines, plantmateriaal, dode materialen, inhuur		Middelgroot	<b>8</b>
	Gebruik van verkochte producten	Gebruik van aangelegde projecten		Middelgroot	<b>8</b>
	Transport en distributie ingekochte goederen	Transport ingekochte goederen		Groot	<b>7</b>
	Transport en distributie verkochte goederen	Werkverkeer verkochte Diensten		Klein	<b>4</b>
<b>Particulieren tuinen</b>	Ingekochte goederen en diensten	Machines, plantmateriaal, dode materialen, inhuur personeel, meststoffen, zaden	Middelgroot	Groot	<b>8</b>
	Woon-werkverkeer	Personeel		klein	<b>8</b>
	End-of-life verwerking van verkochte producten	Aanleg		Middelgroot	<b>8</b>
	Gebruik van verkochte producten	Gebruik van aangelegde tuinen		Middelgroot	<b>7</b>
	Afval tijdens productie	Groenafval		Middelgroot	<b>7</b>
	Transport en distributie verkochte goederen	Werkverkeer verkochte Diensten		Middelgroot	<b>6</b>
	Transport en distributie ingekochte goederen	Transport ingekochte goederen		Klein	<b>3</b>

PMC's Product Markt Combinaties sectoren en activiteiten	scope 3 emissies die relevant zijn	Omschrijving van activiteiten waarbij CO2 vrijkomt	relatief belang van CO2- belasting van de sector en invloed van de activiteiten	Potentiele invloed van het bedrijf op CO2 uitstoot	Rangorde	
sectoren waarin we werkzaam zijn	De upstream en downstream emissies die relevant zijn	Activiteiten die bij deze sectoren uitgevoerd worden inkoop producten en diensten en verkoop producten en diensten	Uitstoot van het bedrijf ten opzichte van de sectoren	Invloed op co2 uitstoot door aanpassingen/ verbeteringen op activiteiten	Invloed van het bedrijf op de reductie binnen de sector en activiteiten.	1=geen potentie 10= veel potentie
Ongedierte bestrijding	Transport en distributie verkochte goederen	Werkverkeer verkochte Diensten	Klein	Klein	Klein	6
	Ingekochte goederen en diensten	Vallen, bestrijdingsmiddelen		Middelgroot	Klein	5
	Woon-werkverkeer	Personeel		Klein	Te verwaarlozen	5
	End-of-life verwerking van verkochte producten	Gebruik bestrijdingsmiddelen, klemmen e.d.		Middelgroot	Klein	4
	Transport en distributie ingekochte goederen	Transport ingekochte goederen		Klein	klein	2
	Afval tijdens productie	overgebleven bestrijdingsmiddelen,		klein	Te verwaarlozen	2
Hydroseeden	Ingekochte goederen en diensten	Machines, meststoffen, houtmulch bloemen- en zadenmengsels	Klein	Klein	Middelgroot	5
	Woon-werkverkeer	Personeel		Klein	Te verwaarlozen	4
	Transport en distributie ingekochte goederen	Transport ingekochte goederen		Middelgroot	Te verwaarlozen	3
	Afval tijdens productie	Verpakkingsmateriaal		Klein	Te verwaarlozen	2
	Transport en distributie verkochte goederen	Werkverkeer verkochte Diensten		Klein	Te verwaarlozen	1
Infra	Afval tijdens productie	Puin, grond en zand	Middelgroot	klein	Te verwaarlozen	4
	Woon-werkverkeer	Personeel		Klein	klein	6
	End-of-life verwerking van verkochte producten	leverantie van bestratingsmaterialen		klein	Te verwaarlozen	6
	Ingekochte goederen en diensten	Machines, bestrating, inhuur personeel, zand		Klein	Klein	4
	Gebruik van verkochte producten	Gebruik van aangelegde projecten		Klein	Klein	5
	Transport en distributie ingekochte goederen	Transport ingekochte goederen		Klein	Klein	3
	Transport en distributie verkochte goederen	Werkverkeer verkochte Diensten		Klein	Te verwaarlozen	2

Conclusie van bovenstaande analyse is dat in de sectoren sportvelden en groot groen de meeste potentie zit voor reductie. De kantoorwerkzaamheden vallen onder alle sectoren waarbij de voornaamste emissie woon- werkverkeer is. Gekeken naar de emissies binnen scope 3 hebben de volgende de meeste potentie voor verder uitwerking in een ketenanalyse:

- Sportvelden
  - **Afval tijdens productie (10)**
    - Met name de hoeveelheid en de manier waarop groenafval wordt verwerkt is hier beïnvloedbaar en zorgt voor de grootste uitstoot.
  - **Woon- werkverkeer (9)**
    - Personeel (bijna alleen maar privé vervoer)
- Groot groen
  - **Afval tijdens productie (9)**
    - Met name de hoeveelheid en de manier waarop groenafval wordt verwerkt is hier beïnvloedbaar en zorgt voor de grootste uitstoot.

- **Woon- werkverkeer (9)**
  - Personeel (bijna alleen maar privé vervoer)
- **End-of-life verwerking van verkochte producten (9)**
  - Met name bij aanleg van groenprojecten

#### Kanttekeningen

- Het woon- werkverkeer is berekend waardoor de daadwerkelijke afgelegde kilometers (en uitstoot) kunnen afwijken.
- Er is maar één lease auto binnen de BRAS FIJNAART Holding, hierdoor is het succes van een eventuele reductiedoelstelling (voor woon-werkverkeer) afhankelijk van de medewerking van het personeel.
- De uitstoot van de verwerking van oliehoudend afval en ongesorteerd bouw en sloopafval is niet meegenomen. Dit doordat er geen conversiefactoren bekend zijn.

## Colofon

auteur(s) Luc van Rijen  
kenmerk Analyse rangorde scope 3 emissies  
datum 16-2-2021  
versie 2.0  
status Definitief